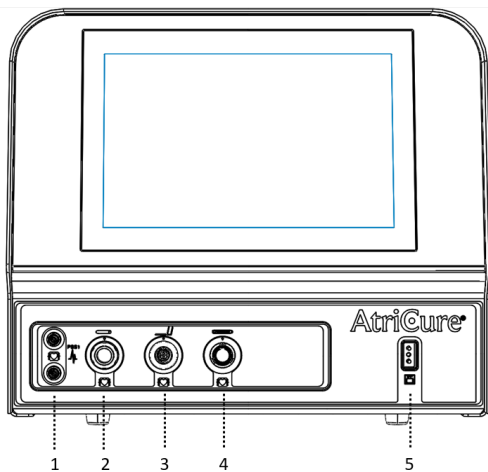


MAG

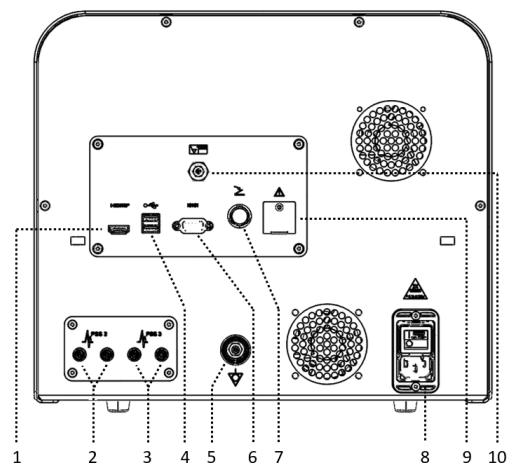
Guide de démarrage rapide

Panneau avant du MAG



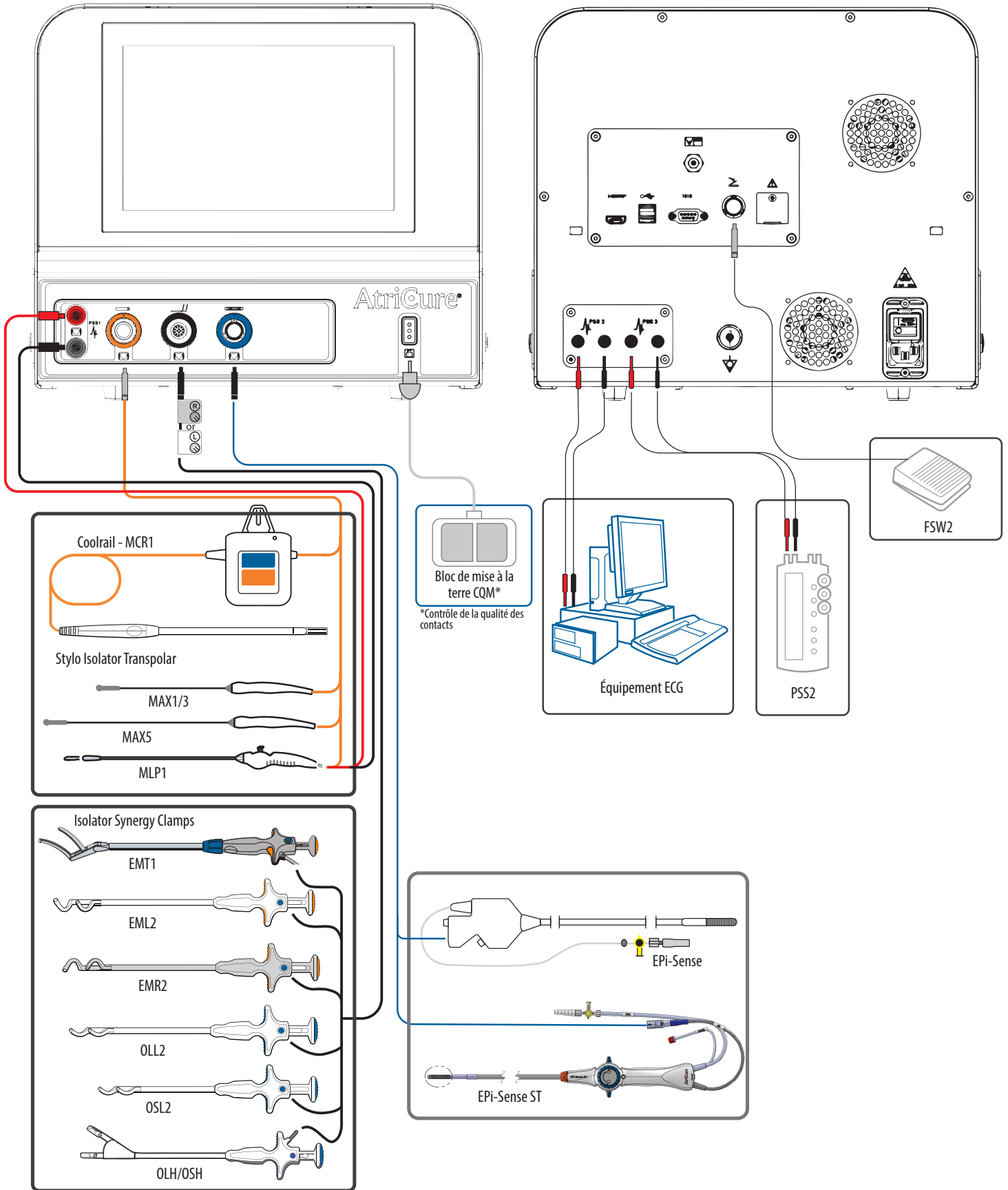
1. Entrée Sense-Pace (MLP)
2. Prise pour stylets
3. Prise pour pince
4. Prise EPI-Sense
5. Prise de l'électrode de retour

Panneau arrière du MAG



1. Port HDMI
2. Port PSS (EKG)
3. Port PSS (EKG)
4. Port USB
5. Connecteur équipotentiel
6. Port RS-232 (utilisation future)
7. Prise de la pédale
8. Interrupteur d'alimentation
9. Port de service (ATRC uniquement)
10. Port de vide

Connexions MAG



MISE SOUS TENSION DU MAG



AVERTISSEMENT

NE CONNECTEZ LES ACCESSOIRES AU MAG QUE LORSQUE L'ÉNERGIE RF EST DÉSACTIVÉE. LE NON-RESPECT DE CETTE CONSIGNE PEUT ENTRAÎNER UNE BLESSURE OU UN CHOC ÉLECTRIQUE POUR LE PATIENT OU LE PERSONNEL DE LA SALLE D'OPÉRATION.

UTILISEZ DES GANTS LORSQUE VOUS UTILISEZ LE MAG

1. Branchez le cordon d'alimentation fourni à l'arrière du MAG.
 - Assurez-vous que le cordon d'alimentation est bien inséré dans la prise.
2. Branchez le MAG sur une prise de courant avec mise à la terre.
 - N'utilisez pas de prises de courant multiples, de rallonges ou d'adaptateurs de trois à deux broches. Vérifiez régulièrement que l'ensemble du cordon d'alimentation n'est pas endommagé au niveau de l'isolation ou des connecteurs.
 - Assurez-vous que l'accès à la sortie du cordon d'alimentation est maintenu, afin de pouvoir le débrancher rapidement en cas d'urgence.
3. Si vous utilisez la pédale de commande, assurez-vous qu'elle est connectée.
 - Pièces à mains stylets et pinces : Pour déclencher l'énergie RF (pour effectuer des ablations), appuyez et maintenez la pédale de commande. Pour arrêter l'énergie RF, relâchez la pédale de commande.
 - Pièces à main EPI-Sense : pour déclencher l'énergie RF (pour effectuer des ablations), appuyez sur la pédale de commande et relâchez-la. Pour arrêter l'énergie RF, appuyez sur la pédale de commande et relâchez-la.
4. Si vous utilisez un système de stimulation externe pour la stimulation d'urgence, assurez-vous qu'il est disponible et sous tension.
5. Mettez l'appareil sous tension à l'aide de l'interrupteur ON/OFF qui se trouve sur le panneau arrière.
 - Après avoir été mis sous tension, le MAG effectue des autotests du système. Deux bips brefs sont émis au démarrage du test automatique.
6. Vérifiez que les bips sont générés.
 - Si tous les tests automatiques réussissent, le MAG entre en mode VEILLE.
 - Si l'un des autotests échoue, le MAG émet un signal sonore constant et passe en mode DÉFAILLANCE.
7. Connectez la pièce à main et tous les accessoires nécessaires.



Remarque : Écran tactile affichant SELF-TEST

MODES FAULT

- Si le MAG échoue à un autotest après sa mise sous tension ou si une condition d'erreur non récupérable est détectée à tout moment, le MAG passe en mode DÉFAILLANCE. Un numéro de code de défaillance s'affiche à l'écran.
- Le MAG est inopérant en mode DÉFAILLANCE. L'énergie RF est désactivée pendant le mode de défaillance.
- Pour effacer le mode DÉFAILLANCE, mettez le MAG hors tension, puis de nouveau sous tension. La remise sous tension permet d'éliminer une condition de défaillance et de restaurer la capacité de sortie de puissance RF.
- Les messages d'erreur récupérable restent affichés sur l'écran LCD jusqu'à ce que l'énergie RF soit déclenchée par la pédale de commande, ou que le message soit effacé de l'écran. D'autres messages restent affichés sur l'écran LCD jusqu'à ce que l'erreur soit corrigée (par exemple, jusqu'à ce qu'une pièce à main périmée soit retirée).

DÉPANNAGE DES CODES D'ERREUR

Messages d'erreur récupérable

NUMÉRO	CAUSE	REMÈDE
1	• Problème de mesure de la puissance	• Effacez l'erreur et continuez • Si le problème persiste, contactez le Service clientèle d'AtriCure
5	• Problème de haute impédance	• Vérifiez la pièce à main • Pour les appareils EPI-Sense, vérifiez le vide et l'électrode de retour • Si le problème persiste, contactez le Service clientèle d'AtriCure
4	• Problème de faible impédance	• Vérifiez la pièce à main
6		• Pour les appareils Coolrail, problème de refroidissement possible si la LED est allumée • Si la LED est allumée, il peut y avoir un problème avec le système de refroidissement • Si le problème persiste, contactez le Service clientèle d'AtriCure
8	• Problème de ventilateur de refroidissement	• Coupez et remettez l'alimentation en marche • Si le problème persiste, contactez le Service clientèle d'AtriCure
13	• Pièce à main non valide ou périmée	• Reconnectez ou remplacez la pièce à main
14		• Si le problème persiste, contactez le Service clientèle d'AtriCure
15	• Problème de relais	• Effacez l'erreur et continuez • Si le problème persiste, contactez le Service clientèle d'AtriCure
16	• Dispositif actif retiré	• Reconnectez la pièce à main • Si le problème persiste, contactez le Service clientèle d'AtriCure
18 et 21	• Problème de courant de l'électrode de retour	• Vérifiez l'électrode de retour • Si le problème persiste, contactez le Service clientèle d'AtriCure
23	• Problème de mesure de la puissance	• Vérifiez la pièce à main • Pour les appareils Coolrail, problème de refroidissement possible si la LED est allumée • Si la LED est allumée, il peut y avoir un problème avec le système de refroidissement • Si le problème persiste, contactez le Service clientèle d'AtriCure
24	• Problème de contact de l'électrode de retour	• Vérifiez l'électrode de retour • Si le problème persiste, contactez le Service clientèle d'AtriCure
25	• Problème de mesure de la puissance	• Effacez l'erreur et continuez
26		• Si le problème persiste, contactez le Service clientèle d'AtriCure
27	• Problème de mesure de la tension	• Coupez et remettez l'alimentation en marche • Si le problème persiste, contactez le Service clientèle d'AtriCure
29	• Pédale de commande déconnectée	• Reconnectez ou remplacez la pédale de commande • Si le problème persiste, contactez le Service clientèle d'AtriCure
30	• Pièce à main non valide ou périmée	• Reconnectez ou remplacez la pièce à main • Si le problème persiste, contactez le Service clientèle d'AtriCure
32	• Électrode de retour incorrecte	• Remplacez l'électrode de retour solide par une électrode de retour fendue • Si le problème persiste, contactez le Service clientèle d'AtriCure

Messages d'avertissement

NUMÉRO	CAUSE	REMÈDE
1	• Pièce à main proche de l'expiration	• Moins d'une heure restante
2	• L'électrode de retour se détache du patient	• Réappliquer ou remplacer l'électrode de retour
3	• Pédale de commande connectée pendant une ablation	• Reprendre l'ablation
4	• Ablation tentée en mode détection	• Passer en mode ablation avant de tenter une ablation

Messages d'erreur non récupérable

NUMÉRO	CAUSE	REMÈDE
1	• Problème de RF interne	• Coupez et remettez l'alimentation en marche
2		• Si le problème persiste, contactez le Service clientèle d'AtriCure
3	• Problème de température interne	• Coupez et remettez l'alimentation en marche
4		• Si le problème persiste, contactez le Service clientèle d'AtriCure
5	• Problème d'alimentation 24 V	• Coupez et remettez l'alimentation en marche • Si le problème persiste, contactez le Service clientèle d'AtriCure
6	• Problème d'autotest de la pédale de commande	• Débranchez la pédale de commande, coupez l'alimentation et remettez-la en marche • Si le problème persiste, contactez le Service clientèle d'AtriCure
7	• Problème de système de mesure	• Coupez et remettez l'alimentation en marche • Si le problème persiste, contactez le Service clientèle d'AtriCure
8	• Température élevée de la lésion détectée	• Coupez et remettez l'alimentation en marche • Si le problème persiste, contactez le Service clientèle d'AtriCure
10-18	• Problème de communication interne	• Coupez et remettez l'alimentation en marche • Si le problème persiste, contactez le service clientèle d'AtriCure.
19	• Problème d'horloge en temps réel	• Coupez et remettez l'alimentation en marche • Si le problème persiste, contactez le Service clientèle d'AtriCure

Pour toute autre question, consultez le mode d'emploi du générateur d'ablation multifonctionnel (MAG) ou contactez la ligne d'assistance du Service clientèle d'AtriCure au (866) 349-2342.

Pour des informations détaillées, veuillez consulter le mode d'emploi.



Pour toute autre question, consultez le mode d'emploi du générateur d'ablation multifonctionnel (MAG) ou contactez la ligne d'assistance du Service clientèle d'AtriCure au (866) 349-2342.

Pour des informations détaillées, veuillez consulter le mode d'emploi.

ATRICURE, INC.

7555 Innovation Way
Mason, Ohio 45040 États-Unis
www.AtriCure.com